

# Le Lapin Romand

Volume 1 – Numéro 1

Avril 2011

## EDITORIAL

Bienvenue aux lecteurs du « Le Lapin Romand !!!

C'est une longue histoire qui a amené à la création de ce bulletin d'information. Elle a commencé en 1992, pendant mes études universitaires à l'étranger, lorsque mon chemin a croisé celui d'une lapine, Sniffy. Vive et énergique, elle m'a bien vite instruite sur la façon de vivre avec un lapin de compagnie, sur l'alimentation correcte du lapin, mais aussi l'aménagement sécurisé d'un appartement.

Grijsje, une petite lapine âgée de 4 semaines, malade mais déterminée à vivre, et rapidement acceptée par Sniffy, m'a fait prendre conscience de l'importance de trouver un bon vétérinaire et des soins médicaux. Malheureusement, les connaissances en médecine du lapin n'étaient pas encore très développées et répandues. Peu de livres non plus.

Le début de l'ère Internet est couplé avec l'apparition de forums de discussion. Les propriétaires de lapins de compagnie à travers le monde commencent à partager leurs expériences, dont celle des soins médicaux. La demande de soins appropriés a encouragé certains vétérinaires à s'investir dans le domaine de la médecine des lapins. A la fin des années 1990, des livres sont publiés sur la médecine générale de ces animaux, puis, plus récemment, dans des domaines spécialisés. En 2003, j'ai créé mon propre site MediRabbit.com, remis à jour régulièrement. Puis, en 2010, j'ai publié un livre sur les maladies de la peau chez les lapins avec le vétérinaire Amir Maurer et Tal Saarony.

MediRabbit.com m'a permis de connaître beaucoup de personnes, dont Elena Grisafi Favre, du Refuge de La Colline aux Lapins, qui m'avait contactée au sujet de son lapin Pallino. Au début de cette année, nous avons enfin eu l'occasion de se rencontrer, avec Bettina Roeder, de SOS Lapins. J'ai aussi eu le plaisir de faire la connaissance de M. Michel Gruaz, un éleveur de lapins japonais et auteur d'articles sur les lapins. Tous, nous voulons promouvoir les connaissances au sujet des lapins. Ainsi la création de ce bulletin d'information *Le Lapin Romand*...

Un très grand merci à toutes celles et ceux qui ont partagé leur enthousiasme et ont contribué à ce premier numéro avec des articles et/ou des photos.

Esther van Praag, Dr.Sc.

## SOMMAIRE

Constipation/Occlusion gastro-intestinale	2
Myiase chez le lapin	7
Publications récentes	9
Aider le vétérinaire en pesant son lapin une fois par mois	10
Apaiser un lapin craintif ou « agressif » avec la méthode Tellington TTouch ©	11
Journée des lapins au Forum de la SVPA, Le Chalet-à-Gobet	12
Alerte médicale	12
Les races de lapins élevées en Suisse et admises au standard 03	13
Loi suisse concernant la détention de lapins	16
Les lapins resteront des lapins	17
Boober et Butch	19
Le Refuge de la Colline	22
MediRabbit.com	22
Un lapin en chocolat, s'il vous plait ?	23

## Numéro 1 – 2011

Distribué par courriel ou par le site:

<http://www.medirabbit.com/FR/Newsletter/newsletter.htm>

Directrice de publication : Esther van Praag, Dr.Sc.  
[info@medirabbit.com](mailto:info@medirabbit.com)

Conception graphique et mise en page : Esther van Praag, Dr.Sc.

Rédaction des articles: Dr. méd. vét. Marta Avanzi (It), Marie Gilliéron Anacleto, Elena Grisafi Favre, Michel Gruaz, Alexia Kessi (F), Dr. méd. vét. Amir Maurer (IL), Bettina Roeder, Bonnie Salt (USA), et Esther van Praag, Dr.Sc.

Photos: Linda Baley (USA), Kim Chilson (USA), Elena Grisafi Favre, Alexia Kessi (F), Hanja-Niriana Maksim, Tal Saarony (USA), Bonnie Salt (USA), Dr. méd. vét. Gil Stanzione (USA), Arie van Praag, Esther van Praag, Dr.Sc. et MediRabbit.com

Toute reproduction non autorisée, partielle ou totale, du contenu du présent numéro par quelque procédé que ce soit, sans autorisation expresse, est interdite.

## Avertissement

Tous les efforts ont été mis en place pour garantir que les informations médicales fournies dans ce numéro sont à jour et justes. Ces informations sont à but éducatif seulement, et ne doivent pas être utilisées pour le diagnostic ou le traitement d'une maladie sans supervision d'un vétérinaire reconnu. Les informations médicales fournies dans ce numéro ne remplacent pas une opinion vétérinaire professionnelle avec examen clinique de l'animal malade par un vétérinaire. La directrice de publication et les auteurs ne peuvent pas être tenu responsables directement ou indirectement pour tout dommage ou perte survenue à la suite d'informations contenues dans ce numéro.

# Constipation/Occlusion gastro-intestinale

Dr. méd. vét. Marta Avanzi, Traduction et remarques: Elena Grisafi Favre

## 1. Qu'est-ce que c'est ?

L'**occlusion gastro-intestinale** (ou hypomotilité, constipation gastro-intestinale, iléus, stase ou « blocage intestinal ») est un problème de santé récurrent chez les lapins de compagnie. Il s'agit d'un ralentissement progressif des contractions péristaltiques de l'estomac et de l'intestin jusqu'à leur arrêt complet. La nourriture ingérée stagne dans l'appareil digestif et, avec le temps, elle se déshydrate (devenant ainsi une masse dure et compacte) ou fermente, ce qui entraîne la production de gaz et la croissance de bactéries pathogènes nuisibles.

## 2. Les signes cliniques

Habituellement les lapins mangent pendant une bonne partie de la journée ; l'ingestion continue de nourriture permet à leur système digestif de se maintenir actif et de rester sain.

Un lapin souffrant d'une occlusion est de moins en moins intéressé par la nourriture, puis finit par refuser de manger. En même temps l'émission de selles (les crottes apparaissent souvent plus petites que d'habitude) diminue et peut s'arrêter complètement. Plus rarement, il peut y avoir de la diarrhée. Les signes cliniques peuvent se manifester progressivement pendant quelques jours ou soudainement.

Au début le lapin ne manifeste pas de malaise ; il se comporte normalement, mis à part son désintérêt pour la nourriture (l'estomac est plein car la nourriture ne passe pas dans l'intestin et le lapin se sent rassasié). A fur et à mesure que le jeûne se prolonge, la condition du lapin se dégrade : déshydratation, amaigrissement et apathie. Dans quelques rares cas d'occlusion aiguë, le lapin apparaît apathique, a des douleurs et reste prostré dans un endroit inhabituel.

L'évolution de la maladie est très variable. Dans certains cas, le lapin recommence à manger spontanément, dans d'autres cas le jeûne persiste, l'état du lapin continue à se détériorer et, sans thérapie, l'animal décède.

## 3. Les causes

Si l'occlusion gastro-intestinale est un des problèmes de santé les plus courants chez les lapins de compagnie, il faut supposer qu'un ou plusieurs facteurs dans le style de vie des lapins prédisposent au développement de ce problème.

La cause principale de l'occlusion doit être recherchée au niveau d'une alimentation inadéquate, particulièrement une alimentation pauvre en fibres

végétales. L'appareil digestif du lapin est conçu pour digérer une nourriture pauvre en énergie et riche en fibres alimentaires. Les fibres brutes (fourrage grossier), présentes en grandes quantités dans l'herbe et le foin, ne sont ni digérées, ni assimilées. Elles servent à stimuler le transit digestif, puis sont expulsées dans les crottes dures, les « pétoles ». Un manque de fibres peut donc provoquer une occlusion



(Photo : MediRabbit.com , Suisse)

Crottes normales (à gauche), rondes et riches en fibres et celles produites par un lapin souffrant de stase intestinale : petites et sèches (à droite).



(Photo : Sandy Minshull, Canada)



(Photo : MediRabbit.com, Suisse)

Masse de matière fécale produite par deux lapins guéris de stase intestinale. La présence de mucus est caractéristique.

intestinale.

Il n'est dès lors pas étonnant que les lapins nourris avec des mélanges de graines, granulés, fruits, pain et autres hydrates de carbone, et qui ne consomment que peu ou pas de foin, herbe ou légumes frais sont plus souvent affectés par ce problème digestif.

La carence en fibres n'est pas seule en cause. Les lapins recevant une alimentation parfaite peuvent aussi souffrir d'occlusion intestinale. Dans ces cas, il n'est pas toujours facile d'identifier l'origine du problème, même si on soupçonne une altération primaire de la motricité intestinale (ralentissement du transit digestif).

L'occlusion peut aussi être provoquée par des événements stressants (peur, changement environnemental comme l'arrivée d'un bébé ou d'un nouvel animal...). Les lapins ne réagissent pas de la même façon au stress; chez certains sujets particulièrement sensibles, le stress provoque la sécrétion d'hormones comme l'adrénaline, qui inhibent la motricité intestinale, favorisant l'occlusion gastro-intestinale. Cette dernière peut évoluer en blocage complet qui nécessitera une thérapie médicale adaptée.

Une occlusion gastro-intestinale secondaire à une maladie est possible. L'effet peut être direct, en affectant l'appétit, ou indirect, due au stress de la maladie. Une intervention chirurgicale de routine, comme une stérilisation peut aussi provoquer un ralentissement du mouvement intestinal. Pour éviter cette situation, un médicament qui stimule la motricité intestinale est administré à titre préventif aux lapins opérés.

#### **4. Si le lapin arrête de manger, s'agit-il toujours d'une occlusion ?**

Les causes d'anorexie (manque d'ingestion de nourriture) sont nombreuses chez le lapin ; on pourrait presque dire que tout lapin malade, peu importe la cause de sa maladie, peut arrêter de manger. Normalement un lapin qui ne mange pas pour des raisons autres que l'occlusion primaire manque de vivacité et présente des signes cliniques tels que l'apathie, une respiration altérée, de la diarrhée ou autre... Durant la phase initiale de l'occlusion intestinale chez le lapin, le seul changement notable est l'absence de crottes ou la production de crottes plus petites et en quantité réduite.

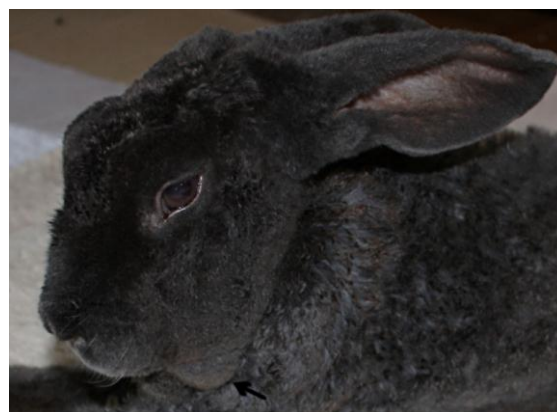
La principale pathologie qu'il faut différencier de l'occlusion est la malocclusion des dents ; des pointes coupantes se forment sur les dents jugales (prémolaires et molaires) provoquant des douleurs pendant la mastication. En cas de malocclusion, le lapin a faim et voudrait manger, il montre de l'intérêt pour la nourriture et cherche aussi à la prendre dans la bouche

et la mâcher, mais la douleur l'en empêche. Les lapins avec une malocclusion présentent souvent d'autres signes caractéristiques, comme une salivation excessive, des tuméfactions à la mâchoire, ou un abcès au niveau de la tête. Une inspection de la bouche et une radiographie du crâne suffisent en général pour déterminer avec certitude s'il s'agit d'une malocclusion ou d'une occlusion gastro-intestinale.



(Photo : Kim Chilson, USA)

Inflammation de la peau due à des problèmes dentaires et une salivation excessive : perte de poils sur le côté de la tête et sous le menton.



(Photo : Esther van Praag, Suisse)

Abcès (flèche) causé par une infection de la racine d'une incisive de la mâchoire inférieure.

#### **5. Chez le vétérinaire**

Il n'est pas normal qu'un lapin refuse volontairement de manger pendant plus de 12 heures ; si le jeûne continue pendant 24 heures, il faut le faire examiner par un vétérinaire compétent sans attendre : tout retard peut empêcher ou compromettre la possibilité de guérison. Un appétit capricieux ou diminué accompagné d'une émission de selles plus petites ou en quantité réduite est un signe clinique qui ne doit pas nous échapper. S'ils persistent, une consultation vétérinaire est nécessaire.

Comme pour toute pathologie, plus l'occlusion intestinale est traitée rapidement, meilleures sont les chances de guérison.

Avec un lapin qui ne mange plus et/ou ne produit plus de selles, le vétérinaire ne diagnostiquera pas tout de suite une occlusion gastro-intestinale sans avoir au préalable effectué un examen clinique complet. Il est nécessaire de recueillir toutes les informations pertinentes (état de santé précédent les symptômes manifestés, soins, habitat et, en particulier, alimentation). Ensuite, le vétérinaire procède à un examen clinique complet : en cas d'occlusion des signes particuliers ou des modifications de l'état de santé sont absents. Très souvent il est possible de palper des altérations au niveau de l'estomac et du caecum, qui apparaissent dilatés et dont la consistance est augmentée.

La visite doit aussi exclure toute autre maladie qui peut entraîner une anorexie. Il faut en particulier examiner les dents (particulièrement les molaires) afin de pouvoir exclure la malocclusion dentale.



(Photo : Dr. Gil Stanzione et Tal Saarony, USA)

Radiographie d'une lapine avec des incisives normales, bonne occlusion, alors qu'au niveau des dents jugales (flèche), certaines molaires manquent, d'autres sont atteintes de maladie dentaire acquise, ainsi que la présence d'un abcès.

Une radiographie de l'abdomen permet d'évaluer l'état de l'intestin, d'observer le degré de dilatation de l'estomac, ou de contrôler l'éventuelle présence de gaz (météorisme) dans le système digestif et le caecum.

Dans certains cas, le vétérinaire proposera d'effectuer d'autres examens, par exemple une prise de sang pour compléter l'évaluation clinique.

*Note de la traductrice : la présence d'une surpopulation de vers parasites intestinaux peut aussi conduire à un blocage intestinal douloureux. Une analyse fécale peut être réalisée.*

## 6. La thérapie

L'occlusion intestinale est une maladie assez facile à diagnostiquer, mais le vétérinaire doit rechercher d'autres signes cliniques éventuels qui signalent la présence d'autres maladies qui aurait pu provoquer le

blocage. Par conséquent, il est important d'éviter de traiter le lapin soi-même. Lorsque le lapin arrête de manger, il est nécessaire de consulter pour s'assurer que l'anorexie ne cache pas de problèmes plus graves et aussi pour déterminer les causes du blocage (pour éviter que le problème se répète à l'avenir) et instaurer une thérapie adaptée pour chaque patient.

La thérapie de l'occlusion peut avoir des contre-indications et les différents médicaments doivent seulement être administrés après consultation et selon la prescription du vétérinaire.

Différentes approches thérapeutiques permettent de traiter un blocage intestinale. Plus on intervient rapidement, meilleures seront les chances de rétablissement !

La thérapie a pour but de réhydrater le lapin et le contenu gastro-intestinal, de rétablir la motricité du système digestif, de favoriser l'introduction de nourriture dans l'estomac, de soulager la douleur et l'éventuel gonflement intestinal.

La réhydratation est un des moyens les plus efficaces. Un lapin qui ne mange plus, arrête souvent de boire, et se déshydrate progressivement. Par conséquent, la nourriture contenue dans l'estomac et dans l'intestin se déshydrate de plus en plus, se transformant en une masse dure qui progressera difficilement le long de l'intestin. La présence de liquides dans l'estomac permet la fluidification de la nourriture et sa progression aisée à travers le système digestif, grâce aux mouvements péristaltiques.

La réhydratation peut être faite en donnant des fluides par voie sous-cutanée (par voie intraveineuse pour les cas plus graves) et par voie orale, en donnant à boire des jus de fruits non sucrés, des solutions électrolytiques ou tout simplement de l'eau. Pour le faire boire on utilise une seringue sans aiguille qu'on introduira dans la bouche, sans le forcer à déglutir. La quantité de fluides à donner au lapin (par voie sous-cutanée ou orale) devrait être d'environ 70-100 ml de fluide par kilo par jour.

Une autre mesure fondamentale et très importante est l'alimentation assistée même si cela peut paraître contradictoire de donner à manger à un animal dont l'estomac est plein et incapable de pousser les aliments digérés à travers l'intestin. En réalité cette procédure stimule l'estomac, qui peut recommencer à fonctionner normalement. L'introduction de nourriture stimule la motricité gastroentérique chez le lapin ; si le lapin ne mange pas, le transit ralentit et s'arrête totalement.

L'alimentation assistée est donc très importante : il permet de fournir des nutriments et donc des calories au lapin. En cas de jeûne prolongé (dans certains cas déjà après deux jours), une grave pathologie au foie peut se développer : la lipidose hépatique, qui est

mortelle.

Il existe divers aliments pour une alimentation assistée : pots aux légumes pour les bébés, légumes hachées, granulés ramollis avec de l'eau. Des produits prêts à l'utilisation existent, comme le « Critical Care » (Oxbow Animal Health, USA), une poudre formulée pour l'alimentation assistée des lapins. L'aliment est donné au lapin au moyen d'une seringue avec un embout large ; les repas doivent avoir un petit volume (5 à 10 ml) et être donnés fréquemment, pour un total d'environ 50-60 ml de nourriture par kilo par jour. Chaque lapin a ses préférences par rapport à la nourriture et il peut facilement accepter un type



(Photo : Elena Grisafi-Favre, Suisse)

Produit pré-préparé permettant de nourrir un lapin malade refusant de se nourrir par lui-même et seringue utilisée pour donner le produit au lapin.



(Photo : Elena Grisafi-Favre, Suisse)

Détail de la seringue construite pour nourrir les lapins.

d'aliment et refuser résolument un autre. Il vaut donc la peine de faire des essais pour voir lequel il préfère.

Si le lapin montre une envie de grignoter, il faut laisser à disposition du foin de bonne qualité ou de l'herbe verte fraîche qui lui apporteront des fibres longues, indigestibles, dont il a besoin pour stimuler la motricité intestinale et qu'on ne peut pas lui fournir avec l'alimentation assistée.

*Note de la traductrice : l'alimentation assistée au moyen d'une seringue ne doit être effectuée que sur un lapin dont la température du corps est normale. Un lapin hypothermique ne doit pas être nourri ; il peine à déglutir et la nourriture n'est pas proprement métabolisée. Dans ce cas, il faut « réchauffer » le lapin, en le mettant à côté d'une bouillote tiède, sous un linge, ou le garder sur soi, jusqu'à ce que la température du corps redevienne normale.*



(Photo : Arie van Praag, Suisse)

La contention du lapin dans un linge peut faciliter l'administration de nourriture ou de médicament chez certains lapins.

Différents médicaments peuvent être administrés aux lapins souffrant d'une occlusion intestinale afin de les aider à se remettre (seulement sous prescription et conseil vétérinaire).

Stimulateurs de la motricité intestinale. Ils favorisent l'évacuation du contenu de l'estomac et la reprise de la motricité intestinale. Ce type de médicament ne doit en aucun cas être administré si le blocage intestinal est dû à la présence d'un corps étranger.

*Note de la traductrice : il ne faut jamais arrêter subitement l'administration de stimulateurs de la motricité digestive, mais diminuer graduellement la dose sur une période d'une semaine. Un arrêt brutal peut entraîner une récurrence de la stase intestinale.*

Analgésiques. L'occlusion est accompagnée de douleurs abdominales intenses, surtout s'il y a des gaz dans l'intestin. Un lapin souffrant de douleurs refusera de se nourrir, de plus, le stress causé par la douleur aggrave l'occlusion. Il est très important de donner un analgésique.

Anti-météorisme. En cas d'occlusion de l'estomac, des gaz peuvent être produit dans l'intestin ; leur présence dilate les parois et provoque de la douleur. Le médicament siméthicone est sûr, ne présente pas de contre-indications, et permet de diminuer le malaise en facilitant l'expulsion du gaz.

L'administration d'antibiotiques n'est en principe pas nécessaire pour soigner l'occlusion gastro-intestinale. En fait, ils peuvent même aggraver la situation en modifiant la flore intestinale. Leur utilisation est réservée aux cas où une altération de la flore bactérienne intestinale est soupçonnée, avec la croissance des microorganismes pathogènes dangereux. Il n'est ainsi pas utile d'essayer de traiter l'occlusion gastro-intestinale par la seule administration d'un antibiotique.

Le temps de guérison varie d'un sujet à l'autre. Certains lapins recommencent à manger après deux jours, d'autres après quelques semaines. Dans tous les cas, il ne faut pas se décourager. Il est impératif de continuer la thérapie, en s'assurant que le lapin reste actif et ne développe pas d'autres symptômes, comme de l'apathie ou de la diarrhée (dans ce cas il faut prévenir immédiatement le vétérinaire). Quand le lapin recommence à manger normalement et que la production de selles se normalise, il est possible d'interrompre la thérapie.

### **7. Thérapie obsolètes et légendes urbaines**

Il y a quelques années encore on pensait que l'occlusion gastro-intestinale était causée par des trichobézoars, des boules de poils formées dans l'estomac après une ingestion excessive par le lapin. En réalité, la présence des poils dans l'estomac est normale : tous les lapins ingèrent des poils quand ils se nettoient. Dans des conditions normales, ces poils ne forment aucune masse dure ; ils sont mélangés avec le reste du contenu gastrique (chyme) et seront expulsés sans problème avec les selles. Il est maintenant reconnu que l'occlusion est due à un manque de fibre alimentaire et pas à l'ingestion des poils.

Comme on considérait que l'occlusion était causée par les poils, on conseillait de donner aux lapins affectés par cette pathologie du jus d'ananas frais en pensant que l'enzyme contenu dans le jus, la bromélaïne, pouvait dissoudre les poils. En réalité, le jus d'ananas est doublement inutile car il ne résoudra pas la vraie cause du blocage : la bromélaïne ne dissout pas les poils, comme il a été démontré par des expériences. Il n'est par contre pas tout faux de donner du jus d'ananas (non sucré) aux lapins souffrant d'une occlusion: il permet de réhydrater et de fournir des calories au lapin.

Un autre produit très controversé dans la thérapie du blocage intestinal est l'administration de vaseline ou de

lubrifiants à base de vaseline, utilisés comme laxatifs pour les chats. En effet, le but de la thérapie chez le lapin est de réhydrater le contenu gastrique et de stimuler la motricité. La vaseline, en théorie, envelopperait le bol alimentaire solidifié d'une pellicule huileuse, ce qui empêcherait sa réhydratation, vu que les liquides ne pourraient pas y pénétrer.

L'administration de ferments lactiques (yogourt ou produits commerciaux) est considérée inutile. Non seulement ces produits contiennent une population de bactéries qui n'est pas typique de l'intestin du lapin, mais ces mêmes bactéries ne survivraient pas le passage acide de l'estomac.

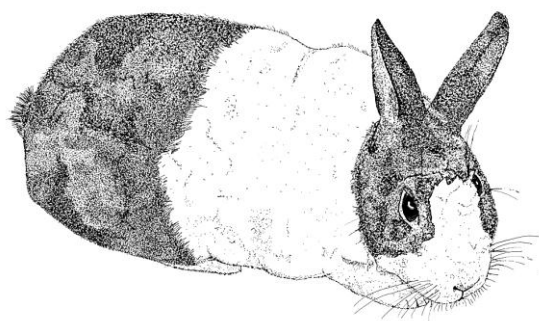
A l'époque, quand on pensait que cette pathologie dépendait de la formation d'une masse de poils dans l'estomac, la meilleure thérapie semblait être une intervention chirurgicale durant laquelle le contenu de l'estomac est extrait, une opération très délicate et risquée chez le lapin, et inutile. La cause de l'occlusion est un dérangement de la motricité qui amène à une densification du contenu gastro-intestinal, lié au manque de fibres alimentaires. La chirurgie ne résout pas la cause du problème et augmente le stress du lapin, ce qui peut aggraver son état.

### **8. Prévention**

La cause principale de l'occlusion est un manque de fibres alimentaires dans le régime du lapin ; il est donc primordial que l'alimentation fournie à l'animal soit correcte pour qu'il puisse rester en bonne santé. Les lapins qui mangent du foin, de l'herbe et des légumes (en évitant donc les granulés, les graines, le pellet, les hydrates de carbone et d'autres aliments non adaptés) ont rarement ces problèmes. Comme chez les humains, une aide fondamentale permettant de prévenir la stase intestinale est l'activité physique : le mouvement aide au bon fonctionnement de l'intestin.

Dr. méd. vét. Marta Avanzi, Ambulatorio Veterinario Avanzi-Mori, Italie.

Elena Grisafi Favre, [La Colline aux Lapins](#), Rue G. Farel 5, 2053 Cernier, Suisse.



Herman, le lapin de Sandy Minshull (Canada) qui a atteint l'âge vénérable de 15 ans



# Myiase chez le lapin

Esther van Praag, Dr.Sc., biologiste

Avec le retour de températures plus clémentes, les fenêtres ou les portes de balcon ouvertes, le risque de myiase chez le lapin est de retour. Dans nos contrées, cette maladie parasitaire est causée principalement par la mouche à viande *Lucilia sericata*. Une infestation peut être le signe d'une mauvaise hygiène : sol souillé par l'urine et les excréments, ou des bacs à chats pas assez souvent renouvelés. Mais pas seulement... Des problèmes de santé peuvent entraîner des difficultés de se nettoyer (Harcourt-Brown, 2002; Harkness and Wagner, 1995; Patel et al., 2008, comme :

- L'immobilité,
- La maladie,
- Des problèmes liés aux os, fracture, arthrite,
- L'obésité, qui empêche une bonne hygiène de la région périnéale et de la queue,
- La douleur,
- Une mauvaise posture durant l'urination,
- Un refus de ré-ingurgiter les cécotropes.

L'odeur d'urine, d'excréments ou de plaies infectées attirent ces mouches, dont les femelles vont pondre des œufs dans les tissus souillés. A l'éclosion, les larves vont immédiatement s'enfouir dans la lésion cutanée.

## 1. Signes cliniques

Après un premier stade sans signes cliniques, le lapin devient apathique et s'affaiblit. Il perd du poids et peut développer une parésie des membres. Les rythmes respiratoires et cardiaques augmentent (Patel et al., 2008). A ce stade, l'infestation devient visible. Les larves mesurent environ 1 cm de long et leur partie postérieure sort des orifices respiratoires (spiracles) à la surface de la peau. La région périnéale est principalement affectée.

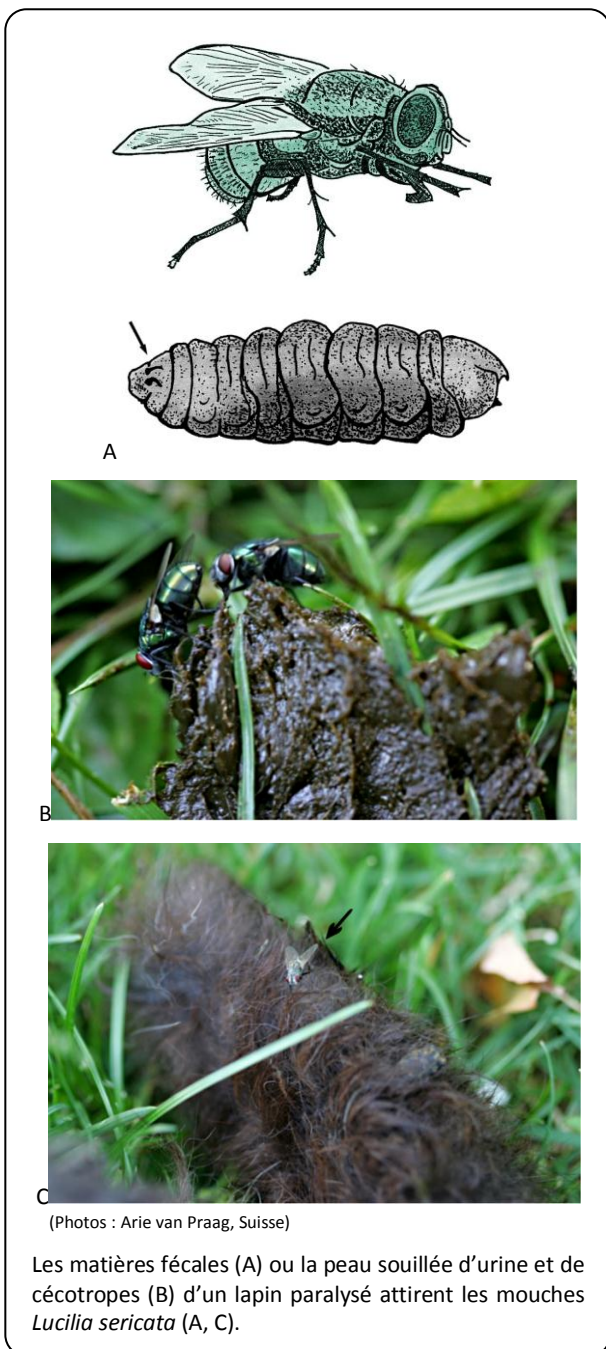
Une migration aberrante des larves du périnée vers le dos et les flancs du lapin, avec pénétration profonde dans les tissus ou les organes internes, a été observée. Cette situation est fatale sans traitement urgent immédiat.

Une alopecie accompagnée de nécrose des tissus peut se développer si l'infestation est sévère. Une odeur d'ammonium est présente. Cette molécule, qui est sécrétée par les larves, provoque la mort cellulaire et la décomposition et liquéfaction des tissus nécrotiques (Robinson and Baker, 1939). L'élévation du niveau d'ammonium est toxique chez les lapins (Groves and Bates, 1998; Guerrini, 1997; Makarenko et al., 1989, 1992). Des infections bactériennes secondaires sont possibles. Septicémie, choc due à la douleur, toxines sécrétées par les larves entraînent rapidement la mort du lapin.

## 2. Traitement

L'état du lapin doit être constamment surveillé durant le traitement. En effet, les toxines sécrétées par les larves parasites mourantes peuvent être fatales.

La fourrure autour des régions affectées doit être délicatement tondue, et chaque larve est retirée individuellement, entièrement, au moyen de pinces. Il



(Photos : Arie van Praag, Suisse)

Les matières fécales (A) ou la peau souillée d'urine et de cécotropes (B) d'un lapin paralysé attirent les mouches *Lucilia sericata* (A, C).

ne faut pas écraser les larves, afin d'éviter que les sécrétions toxiques ne se répandent dans les tissus et causent des irritations ou réactions allergiques chez le lapin. Les plaies sont nettoyées avec une solution saline stérile ou des produits antiseptiques (povidone-iodine, chlorhexidine). En cas de migration aberrante, les larves doivent être excisées des tissus affectés. Une intervention chirurgicale, sous anesthésie complète, durant laquelle les larves sont enlevées une à une avant qu'elles n'atteignent les organes, permet d'éviter des dommages irréversibles (Harcourt-Brown, 2002; Patel et al., 2008; Quesenberry and Carpenter, 2004).

Si toutes les larves ont été éliminées, un traitement insecticide n'est pas nécessaire. Si, par contre, d'autres larves sont observées après quelques heures, un traitement est indispensable. Il existe différents médicaments comme l'ivermectine ou la doramectine (injection), ou une application de sélamectine (solution pour-on) dans la nuque du lapin (évite l'ingestion du produit lorsque le lapin se lèche) (Harcourt-Brown, 2002; Harkness and Wagner, 1995; Patel et al., 2008; Quesenberry and Carpenter, 2004).

L'administration d'une dose du produit non-licencié nitenpyram provoque la migration des asticots hors de la peau après 30 minutes. Certains vétérinaires mentionnent que les larves ne sont pas tuées, mais survivent au traitement. Aucun effet secondaire du nitenpyram n'a été observé chez les lapins.

Après le traitement insecticide, le lapin doit rester en observation. Il peut en effet développer une réaction de choc due à la douleur, aux toxines des larves et aux éventuels dommages aux organes internes. Le pronostic est réservé si l'infestation est sévère.

L'administration d'analgésiques est nécessaire (Cousquer, 2006; Patel et al., 2008).

Un traitement antibiotique est nécessaire si les plaies sont infectées afin d'éviter une septicémie (Harcourt-Brown, 2002; Patel et al., 2008; Quesenberry and Carpenter, 2004).

Le lapin souffrant de myiase peut refuser de s'alimenter. Dans ce cas, il faut le nourrir de force afin de prévenir la lipidose hépatique fatale et la déshydratation (voir article « Constipation/Occlusion gastro-intestinale » pour plus de détails:).

Si l'infestation est sévère et les chances de survie faibles, la décision de mettre fin humainement à la vie (euthanasie) du lapin doit être sérieusement considérée afin de ne pas prolonger ses souffrances.

### 3. A éviter...

Les solutions à base de dicyclanil et de fipronyl ne doivent jamais être utilisées. Des cas de morts subites après application de fipronyl ont été observés chez les

lapins (Malley, 1997; Peerboom and Lumeij, 2004; Webster, 1999).

Un bain avec une solution antiseptique ou insecticide est très stressant pour le lapin. Souvent, il panique et tente de s'échapper, ou peut subir un arrêt cardiaque. Si un bain est donné au lapin, il doit être bien séché avec un linge et un sèche-cheveux à température moyenne. La chaleur permet par ailleurs d'attirer les larves survivantes à la surface de la peau, d'où elles peuvent être facilement éliminées (Arndt, 2008; Harcourt-Brown, 2002).

### 4. Prévention

S'il y a une contamination de matière fécale ou d'urine sur la peau, les causes doivent être recherchées. Un examen quotidien de la région périnéale est nécessaire chez les lapins souffrant de problèmes dentaires (malocclusion, absence d'incisives), de problèmes digestifs (diarrhée, cécotropes abandonnés, d'obésité, de plaies infectées, ou de paralysie, (fracture de la colonne vertébrale, paralysie, arthrite, spondylose).

Il est possible d'empêcher la myiase en gardant le lapin dans un environnement propre sans odeur d'urine ou d'excréments. Les fenêtres ou autres ouvertures ou même la cage du lapin peuvent être recouverte de moustiquaires, afin d'empêcher le contact direct des mouches avec le lapin.

Le régulateur de croissance des insectes cyromazine peut être appliqué sur la fourrure des lapins. Ce produit ne tue pas les larves mais empêche leur développement à un stade ultérieur. Une ingestion accidentelle du produit peut réduire l'appétit durant quelques jours chez les lapins (Patel et al., 2008).

### 5. Références

- Arndt D. Myiasis beim Kaninchen—Prophylaxe und Behandlung. Mit dem Fön die Maden locken. *VETimpulse* 2008;13:1
- Cousquer GO. Veterinary care of rabbits with fly strike. In *Practice* 2006; 28:342–349, also [worldwidewounds.com/2006/february/Cousquer/Veterinary-Lop-Rabbit-Fly-Strike.html](http://worldwidewounds.com/2006/february/Cousquer/Veterinary-Lop-Rabbit-Fly-Strike.html)
- Groves BA, Bates PG. Preliminary investigations of plasma ammonia levels in sheep infested with *Lucilia sericata* and their potential in the ageing of blowfly lesions in cases of neglect. *Med Vet Entomol* 1998;12:208-210.
- Guerrini VH. Excretion of ammonia by *Lucilia cuprina* larvae suppresses immunity in sheep. *Vet Immunol Immunopathol* 1997;56:311-317.
- Harcourt-Brown F. *Textbook of rabbit medicine*. Oxford, UK: Butterworth-Heinemann; 2002.
- Harkness JE, Wagner JE. *The biology and medicine of rabbits and rodents*. Media, USA: Williams and Wilkins, 1995.
- Malley D. Use of frontline spray in rabbits. *Vet Rec* 1997;21;40:664.





Makarenko ON, Mel'nichuk DA, Skorik LV. Impairment of energy metabolism in rabbit tissues during ammonia toxicosis. Ukr Biokhim Zh 1989;61:94-98.

Makarenko ON, Skorik LV, Mel'nichuk DA. The characteristics of nitrogen metabolism in the tissues of rabbits with ammonium toxicosis. Ukr Biokhim Zh 1992;64:105-109.

Patel A, Forsythe P, Smith S. Small animal dermatology. Edinburgh, UK; New York, USA: Saunders Elsevier; 2008.

Peerboom D, Lumeij JT. Frontline contra-indicated in the

rabbit. Tijdschr Diergeneeskd 2004;129:671-672.

Quesenberry KE, Carpenter JW. Ferrets, rabbits and rodents. Clinical Medicine and Surgery. St Louis, USA: Saunders; 2004.

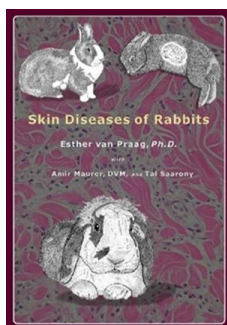
Robinson W, Baker FC. The Enzyme Urease and the Occurrence of Ammonia in Maggot-Infected Wounds. J Parasitology 1939;25:149-155.

Webster M. Product warning: Frontline. Australian Vet J 1999;77:202.



Esther van Praag, 1214 Vernier/GE, [www.medirabbit.com](http://www.medirabbit.com) et auteure de « Skin Diseases of Rabbits ». [info@medirabbit.com](mailto:info@medirabbit.com)

## Publications récentes



### **Skin Diseases of Rabbits (Maladies de la peau des lapins)**

Esther van Praag, Dr.Sc., avec le Dr. méd. vét. Amir Maurer, et Tal Saarony

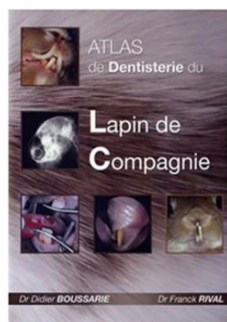
Edition MediRabbit.com

2010, 408 pages, en anglais

Le livre peut être commandé ici:

[http://www.lulu.com/product/paperback/skin-diseases-of-rabbits/12664126?productTrackingContext=search\\_results/search\\_shelf/center/1](http://www.lulu.com/product/paperback/skin-diseases-of-rabbits/12664126?productTrackingContext=search_results/search_shelf/center/1)

Prix 85.- SFR + frais de port



### **ATLAS de Dentisterie du Lapin de Compagnie**

Drs Didier Boussarie et Franck Rival

Editions Vetnac.

2010, 143 pages, en français

Le livre peut être commandé auprès du Dr. Didier Boussarie, 3 rue du Clos - 02000 MONAMPTÉUIL

Prix : 60 € + 5 Euros pour le port en France

[http://www.medirabbit.com/FR/Maladies\\_dentaires/Livre/livre\\_fr.htm](http://www.medirabbit.com/FR/Maladies_dentaires/Livre/livre_fr.htm)



### **Zahnheilkunde bei Kaninchen und Nagern: Lehrbuch und Atlas**

Dr. Estella Böhmer

Edition Schattauer

2011, 435 pages, en allemand

Le livre peut être commandé ici:

<http://www.amazon.de/Zahnheilkunde-bei-Kaninchen-Nagern-Lehrbuch/dp/3794527518>

89.-€

## Aider le vétérinaire en pesant son lapin une fois par mois

Dr. méd. vét. Amir Maurer

Les lapins, rongeurs et oiseaux peuvent souffrir de problèmes de santé sur une longue période de temps, sans présenter des signes cliniques visibles autres qu'une diminution de l'appétit. La maladie, et plus particulièrement les problèmes dentaires, n'arrête pourtant pas de progresser. Les résultats peuvent être dévastateurs pour l'animal et le propriétaire.

### Effets secondaires liés aux problèmes dentaires

1. La présence de pointes, élongation anormale des dents et/ou une déformation des dents jugales (prémolaires, molaires) peuvent provoquer des lésions aux gencives, avec infection secondaire bactérienne ou fongique. Une sécrétion excessive de salive (ptyalisme) avec inflammation secondaire de la peau sous le menton et alopecie est parfois observée.

2. L'élongation anormale des incisives ou dents jugales entraîne divers problèmes:

- Un écoulement purulent au niveau de l'œil, causé par la compression ou le blocage du canal nasolacrimal,
- Une infection au niveau de la racine dentaire, puis formation d'un abcès ou d'une infection rétrobulbaire,
- Une destruction (ostéolyse) ou une infection (ostéomyélite) de l'os de la mâchoire, causé par une infection au niveau de la racine dentaire,
- Des modifications dysplasiques comme un pseudo-odontome, qui peuvent provoquer une compression du canal nasolacrimal, une respiration difficile et des éternuements,
- Une gêne et/ou des douleurs causées par un problème dentaire peuvent entraîner une

diminution de l'appétit,

- Une insuffisance rénale secondaire, causée par l'anorexie, la lipidose hépatique ou la septicémie.

3. Des changements de comportement, donner la préférence à certains aliments, une agressivité ou une timidité accrue, un grincement de dent fort, ronger les meubles ou un refus de manger du foin.

### Comment éviter cette situation

Pour éviter des situations tragiques, il est utile d'acheter une balance digitale pour un check-up mensuel du poids de son lapin, et de noter les valeurs obtenues. Si les valeurs restent stables, c'est le poids moyen du lapin.

Si une **perte de poids de 10%** est notée, il faut consulter un vétérinaire au plus vite.

Prendre la liste des poids obtenus et la montrer durant la consultation. En effet, cette liste est une aide précieuse pour le vétérinaire car elle permet de d'identifier une maladie à un stade précoce, telle un problème dentaire.

### Matériel nécessaire

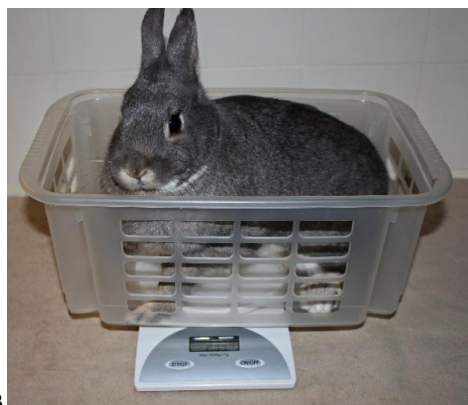
Une balance digitale qui peut peser jusqu'à 5 kilos,  
Un box en plastic léger.

Le box est placé en équilibre sur la balance pour permettre le tarage. Ceci est nécessaire pour avoir le poids correct du lapin.

Dr. méd. vét. Amir Maurer, [Companion and Exotic Animal Veterinary Center](#), Holon, Israel



A  
(Photos : MediRabbit.com, Suisse)



B

Une balance digitale et un box en plastic suffisent pour peser le lapin (A). Une fois la balance tarée, le lapin peut être placé dans le box pour connaître son poids (B).

# Apaiser un lapin craintif ou « agressif » avec la méthode Tellington TTouch ©

Marie Gilliéron Anacleto, Praticienne 1 Tellington TTouch

Étant un animal de proie, le lapin est sensible à tout ce qui l'entoure: mouvements, bruits, prédateurs... son corps est toujours en alerte (adrénaline, muscles tendus, respiration et rythme cardiaque rapides), pour sa propre survie et celle du groupe. Pour toutes ces raisons, et si on ne lui offre pas la possibilité de l'évacuer, le lapin devient stressé. Il ne peut plus penser ou réfléchir et réagit violemment à toutes sollicitations qu'il perçoit, à tort ou à raison, comme menaçante. Deux options s'offrent alors à lui: la fuite ou le combat. On comprend alors qu'un lapin dit « agressif » est en fait sous tension. Stressé.

Pour aider un lapin qui vit dans une telle situation, il faut lui permettre de se détendre en supprimant toutes sources de tracas: bruits, chien, chats, passage fréquent, etc...

Ensuite, lui permettre d'évacuer ses tensions en se dépensant physiquement (par exemple en le laissant courir dans une pièce sécurisée). Après quelques jours déjà, il devrait retrouver un rythme normal. À ce moment-là, il pourra vous tolérer dans sa zone de sécurité, mais votre présence ne doit pas provoquer un nouvel état de stress.

La méthode Tellington TTouch aide à réduire le stress chez les animaux.

Voici comment procéder:

- La première chose à faire avec un lapin craintif (ou très timide) est de le laisser à l'endroit où il se sent en sécurité.
- Il ne faut pas chercher à le déplacer, car cela serait un stress supplémentaire pour lui. Pour éviter qu'il ne se mette à courir et à paniquer d'avantage, on le « confine » dans sa zone en réduisant son espace, ou en l'enveloppant dans un linge.
- Le mieux est de se mettre à la même hauteur que lui, sans se pencher sur lui (les animaux ressentent notre pression); et de se positionner de côté pour éviter de lui faire directement face. On peut utiliser un long pinceau ou une baguette enroulée avec un tissu doux. On s'en sert pour approcher l'animal en gardant une distance sécurisante pour lui comme pour nous. Il est préférable de faire quelques TTouches devant et autour de lui, afin qu'il puisse voir et sentir de quoi il s'agit sans s'inquiéter. Lorsqu'il a compris que ce n'est pas menaçant, on peut rapprocher le pinceau du lapin, avec beaucoup de douceur et de respect.

Il est important que nous soyons nous-mêmes détendus, dans une posture agréable et que notre respiration soit fluide. Une bonne technique pour cela consiste à chantonner une petite berceuse.

Une fois le contact physique établi, on va lentement lisser le corps du lapin avec le pinceau, de l'avant vers l'arrière et de haut en bas. On peut ensuite effectuer quelques mouvements circulaires. On entraîne la peau dans un cercle et un quart avec une légère pression. On déplace et on recommence un cercle et un quart et ainsi de suite... Les lapins sont très sensibles; de courtes séances avec des pauses sont bénéfiques.

Le TTouch crée une relation privilégiée basée sur la confiance.

Lors d'une prochaine séance, il se peut que le lapin soit suffisamment confiant pour s'approcher et rechercher de lui-même le contact; on peut alors le TToucher directement de nos mains. Si en s'approchant il tend son nez vers vous, ceci indique qu'il recherche un contact amical. Vous pouvez lui rendre son salut en lui TTouchant doucement le museau. Et la séance TTouch peut reprendre: on lisse, on fait des petits mouvements circulaires... La position et la pression peuvent varier selon l'effet désiré (voir les différents TTouches).

Le corps du lapin se détend, le stress s'évacue. En pratiquant de petites séances régulières, on aide le lapin à rester dans un état serein et à faire face à de nouvelles situations en toute quiétude.

Marie Gilliéron Anacleto, Rte du Vallon 54, 1832 Chamby, ☎ 078 826 90 71

[www.ttouch-the-world.com](http://www.ttouch-the-world.com)

# Journée des lapins au Forum de la SVPA, Le Chalet-à-Gobet

**Date:** Samedi 21 mai 2011  
**Horaire:** 13h – 17.00h  
**Lieu :** Forum de la SVPA Sainte Catherine, Le Chalet-à-Gobet, 1000 Lausanne  
**Prix :** CHF 45.00

## Programme :

### **La pharmacie des lapins**

Les lapins sont des herbivores gourmands, ce qui permet de les soigner avec des plantes médicinales. Ils adorent les plantes herbacées et s'en régaleront même lorsqu'ils refusent leur nourriture ordinaire.

### **Le langage des lapins**

Comment savoir si un lapin se sent bien ou non? Leur langage corporel subtil nous indique s'ils sont contents, vexés, fâchés, stressés ou souffrants. Comprendre le langage des lapins est essentiel pour une cohabitation réussie – il vaut donc la peine de l'apprendre.

### **Tellington TTouch pour lapins**

Nous vous apprendrons comment utiliser le TTouch pour détendre vos lapins dans les situations inhabituelles comme les transports, les nouveaux environnements ou encore la coupe des griffes. Les lapins détendus digèrent mieux et possèdent un meilleur système immunitaire. Le TTouch améliore aussi la confiance en soi des lapins timides. Il facilite les manipulations et renforce la relation.

Monitrices: *Ursula Glauser*, biologiste, lic phil, rédactrice ressort lapins, Tierwelt  
*Lisa Leicht*, Praticienne Tellington TTouch 3 pour petits animaux de compagnie

Nous serons heureux d'accueillir votre lapin dans une cage prévue à cet effet.

**Infos et Inscriptions:** Lisa Leicht, ☎ 079 356 57 21, email: [lisa@lisaleicht.ch](mailto:lisa@lisaleicht.ch) , [www.lisaleicht.ch](http://www.lisaleicht.ch)



## **Alerte médicale**

La **maladie hémorragique virale (VHD)**, découverte en Chine en 1984, se développe rapidement chez les lapins adultes. La morbidité et mortalité sont élevées. Les jeunes lapins sont naturellement protégés de la maladie jusqu'à l'âge de deux mois. Depuis l'apparition de la maladie, un vaccin est disponible, à redonner annuellement.

En France, un nouveau variant très agressif du virus VHD a été isolé. Ce variant affecte aussi bien les lapins vaccinés avec les souches classiques du virus, que les lapereaux non-vaccinés. La mortalité est très élevée. Aucun traitement n'est disponible.

Les régions affectées par ce variant VHD les plus proches de la Suisse sont le Bas-Rhin (67), le Haut-Rhin (68), le département du Rhône (69), et de la Saône-et-Loire (71).

En Suisse, le vaccin VHD à virus inactivé est autorisé, mais non obligatoire. En cas de doute, discutez de ce nouveau virus avec votre vétérinaire.

[Maladie hémorragique virale du lapin](#), de l'Office vétérinaire fédéral

*(Merci à M. M Gruaz pour l'article : Boucher S, le Gall-Reculé G, Plassiart G. Un nouveau variant du virus de la VHD est mis en évidence en France. La semaine vétérinaire - N°1437 - 11 février 2011)*

## Les races de lapins élevées en Suisse et admises au standard 03

Michel Gruaz

Permettez-moi tout d'abord de me présenter brièvement. J'habite à Vufflens-la-Ville près de Lausanne et ai élevé de très nombreux lapins de huit races différentes. Depuis 2000, ma race de prédilection est le lapin "Japonais", avec laquelle j'ai eu la satisfaction d'obtenir divers titres de champions suisses et européens. J'ai détenu des lapins depuis mon plus jeune âge et, au contact de ce petit mammifère depuis plus d'un demi-siècle, j'ai acquis une longue expérience dans tous les domaines de l'élevage. Depuis 1997 je suis expert et, à ce titre, chargé d'apprécier les lapins de race dans les diverses expositions organisées par Petits animaux Suisse, notre fédération faïtière. J'ai le plaisir d'être le rédacteur romand de la rubrique cunicole de l'hebdomadaire "Tierwelt" qui est le pendant alémanique du journal Terre et Nature.

Le standard suisse 03 du lapin de race comprend présentement 40 races, tandis que diverses variétés complémentaires sont en procédure de reconnaissance et admises provisoirement au standard. En fonction du poids idéal, nous connaissons quatre catégories. Les races naines, les petites, les moyennes et les grandes races.

### **Le leurre "mini nain ou toy"**

Dans notre standard suisse, les lapins nains sont représentés par quatre races. Les plus petits ont un poids idéal à l'âge adulte de 1.250 à 1.400 kg, leurs oreilles mesurent environ 6 centimètres. Présentement plusieurs nouvelles variétés de couleurs sont en procédure d'admission ce qui offre un vaste choix à l'amateur intéressé. Dans ce contexte, l'intéressé à l'acquisition d'un lapin nain encore plus petit (mini nain, extra nain ou encore toy) vanté par certains commerces spécialisés ou prétendus éleveurs ne doit pas se laisser bernier. Souvent il recevra un lapin trop jeune ou un lapin maladif qui ne s'est pas développé normalement. Avec de telles bêtes, il aura souvent des problèmes de santé. Certes, le standard racial de divers pays européens exige des bêtes un peu plus petites

dont le poids idéal minimum est légèrement inférieur à 1 kg. La longueur des oreilles peut alors avoisiner les 4 cm et demi, ce qui correspond automatiquement à un type plus petit, donc plus léger. En résumé, il est possible d'obtenir des lapins nains légèrement plus petits que ceux acquis auprès des éleveurs suisses. Toutefois, la plupart du temps l'acquéreur doit admettre que son lapin nain atteindra un poids de 1,2 à 1,5 kg à l'âge adulte et ne pas se bercer d'illusions quant à l'achat d'un "prétendu mini nain". Lors de tout achat auprès d'un commerce spécialisé l'acquéreur aura intérêt de faire contrôler le sexe à un spécialiste. La pratique a prouvé que de très nombreuses "soi-disant femelles" se sont masculinisées au cours des mois suivants....cherchez l'erreur.



A

(Photos : Arie van Praag, Suisse)



B

Lapins nain toy (A) et tête de lion (B).

### **Les Petits Rex ont vraiment la cote**

Les 15 petites races reconnues définitivement dans notre standard, et dont les poids s'échelonnent de 2,4 à 3,2 kilos, ont vu l'arrivée d'Amérique, en 2010, d'une nouvelle race appelée Petit rex. Il s'agit de lapins de taille réduite puisque leur poids idéal va de 2 à 2,3 kilos. Leur particularité est d'avoir un pelage qui, au toucher, est semblable au velours. Il résulte du fait que tous les poils sont dressés perpendiculairement à la peau et se terminent à la même hauteur. Comme chez

le lapin Rex de race moyenne, leur longueur du pelage est idéalement de 20 mm. Cette race est déjà reconnue provisoirement au standard en six variétés de couleurs et, vu son succès, elle sera élevée prochainement dans d'autres variétés de couleurs. Celui qui a eu dans les mains le pelage si sensuel de ce lapin oublie aisément que son poids est le double d'un "mini nain" et craque pour ce charmant Petit rex.



A

(Photo : Tal Saarony, USA)



B

(Photo : Arie van Praag, Suisse)

Lapins Rex au pelage si spécial de taille petite (A) et normale (B).

### **Race de taille moyenne**

Nos 17 races moyennes doivent avoir un poids idéal qui se situe entre 3,4 kg pour le lapin Chinchilla et 5,2 kilos pour l'Argenté de Champagne ou le Néo-zélandais blanc. Parmi elles, une race peu représentée fait sensation par sa longueur de son pelage, le lapin

Angora. Son poil de couverture peut en effet atteindre 15 centimètres. Le Bélier anglais, dont l'envergure des oreilles qu'il porte pendantes doit avoir 60 centimètres, est une curiosité étonnante même s'il ne plaît pas à tout le monde.



A

(Photos : Arie van Praag, Suisse)



B

Lapins de taille moyenne de race néo-zélandaise blanche (A) et Argenté de Champagne (B).

### Grandes races

Les lapins de grandes races sont représentés par quatre races. Il s'agit du Béliet français, à la tête imposante et aux oreilles pendantes, du Tacheté suisse dont le pays d'origine est cependant la France, ainsi que des Géants

belges et Géants blancs qui ont vu le jour en Belgique. Nos amis français les appellent Géants des Flandres du nom de la région où ils ont été élevés initialement.



A



B

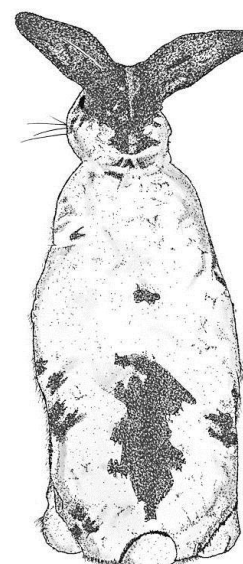
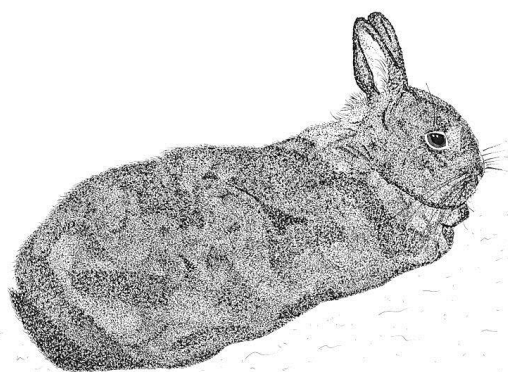
(Photos : Arie van Praag, Suisse)

Géant belge noir (A) et béliet français (B).

Je termine cette petite présentation en offrant volontiers ma collaboration à tout intéressé à l'élevage de lapins de race. Celle-ci va de simples conseils à l'acquisition de bêtes de qualité pour débiter un élevage prometteur. Je souhaite beaucoup de plaisir à celles et ceux qui détiennent ce petit mammifère charmant.



Michel Gruaz, ch. des Mainnesses 8, 1302 Vufflens-la Ville,  
☎ 021 701 35 33.  
[michel.gruaz@bluewin.ch](mailto:michel.gruaz@bluewin.ch)



# Loi suisse concernant la détention de lapins

Bettina Roeder

D'après la nouvelle loi sur la protection des animaux, (455.1 Ordonnance du 23 avril 2008 sur la protection des animaux OPAn), les petits animaux domestiques appartenant à des espèces sociables doivent, « dans la mesure du possible », avoir des contacts sociaux appropriés avec des congénères et ne peuvent donc



plus être détenus seuls. Des nombreuses études scientifiques sur la détention et le comportement de ces petits animaux sont toutes arrivées au même résultat : la solitude et le confinement dans une cage entraîne des troubles du comportement et provoque des pathologies bien spécifiques !

La détention seule, peut provoquer les problèmes suivants:

- Trouble du sommeil,
- Problèmes cardiovasculaires,
- Stress chronique dû à un état de peur chronique, à la recherche obsessionnelle de congénères si non castré,
- Espérance de vie réduite,
- Passivité, dépression,
- Agressivité (peut aussi être un signe de trouble de la santé ou de douleur),
- Troubles de l'alimentation avec sous- ou surpoids (peut aussi être un signe de trouble de la santé ou problèmes dentaires),
- Manque de tonus et de force physique,
- Actes stéréotypés comme ronger les barres des cages (peut aussi être un signe de trouble de la santé ou problèmes dentaires),
- Besoin aigüe de se faire le nettoyage corporel, automutilation.

**Cela peut engendrer des frais vétérinaires élevés!**

Ces problèmes peuvent être réduits, si les lapins ont des contacts avec des congères. Ceci veut dire deux cages spacieuses placées côte à côte, où les lapins peuvent avoir des contact entre eux ou, mieux, vivre au moins à deux dans un espace spacieux leur permettant de bouger, sauter, gratter, ronger, jouer, manger, se nettoyer.

La loi suisse précise néanmoins :

*« Les lapins étant des animaux très sensibles, il est difficile de prévoir si deux individus vont s'entendre. Si, dans un cas, un mâle et une femelle peuvent être détenus ensemble sans problème, dans un autre, il peut arriver que les deux animaux ne cessent de se déranger mutuellement. Aussi convient-il de toujours surveiller les groupes formés. »*

Pour plus d'information, voir la page lapins de l'Office vétérinaire fédéral : [Lapins, j'en prends soin.](#)

La détention d'une femelle et d'un mâle âgés de plus de 3 mois, ensemble, n'est envisageable que si le **mâle est castré**. Sinon, des nichées sont à prévoir tous les mois... Il est conseillé aussi de stériliser la femelle, pour lui éviter des problèmes de santé ultérieurs, comme le cancer de l'utérus.



Trop souvent l'être humain interprète mal le comportement de ses protégés à quatre pattes, et malgré tous les bons soins qu'il se doit de donner à son animal, il ne pourra jamais offrir ce qu'un lapin partage avec un autre lapin : la communication, la compagnie et les câlins, les contacts sociaux typique de l'espèce. Beaucoup de lapins peuvent néanmoins avoir une qualité de vie satisfaisante s'ils peuvent participer à la vie de famille, se déplacer librement dans la maison « sécurisée » (fils électriques hors de portée du lapin) et avoir des endroits où il peut se retirer.

Il arrive aussi qu'un lapin ayant vécu en couple, ne désire plus vivre avec un autre lapin après la perte de son compagnon. Il faut respecter ce choix. En effet, si



un nouveau lapin est introduit, il arrive que le lapin survivant accepte la présence de l'autre, sans autre. Les deux lapins souffrent d'une telle situation. Dans des cas

extrêmes, les deux lapins ne s'acceptent pas et il faut les séparer. Rarement, des lapins préfèrent la solitude à la présence de congénères.

Bettina Roeder, [SOS Lapins](#), route de Scex de Chernex 1, 1822 Chernex



(Photo : Elena Grisafi-Favre, Suisse)



(Photo : Bonnie Salt, USA)



(Photo : Hanja-Niriana Maksim, Suisse)



(Photo : Esther van Praag, Suisse)



(Photo : Bonnie Salt, USA)



(Photo : Hanja-Niriana Maksim, Suisse)



(Photo : Esther van Praag, Suisse)



Lapins heureux vivant au Refuge de la Colline aux Lapins (Cernier, NE) ou en liberté dans la maison, comme Duncan, un lapin bélier castré de 9 ou 10 ans, de Jerry (la lapine noire) et Gaston (siamois), Kaspi (petit gris suisse) et Yara (batarde), deux petits lapins mangeant des branches de saules ou se reposant ensemble, et de Adar, un géant de Flandre noir, castré, et de Flora (lapine Rex).

## Les lapins resteront des lapins

Bonnie Salt

Les lapins adorent grignoter, en particulier les cordons électriques. Les fils de lampes, télévision, radios, réveils, ordinateurs, imprimantes, fax, téléphones et aspirateur doivent être succulents, car mon lapin (Duncan Rabbit) les a tous grignotés à un moment ou un autre... Il a aussi broyé les fils du casque écouteurs du téléphone en 3 secondes,



(Photo : MediRabbit.com)

**Attention cordons électriques !!!**

avant même que je ne réalise que le fils descendait au niveau du lapin.

J'ai vite appris que posséder un lapin vivant librement dans la maison signifie se mettre par terre, au niveau du lapin, et protéger tout ce qui est possible des dents de lapin, si je veux que ma maison et mon bureau continuent de fonctionner proprement. Il y a différentes possibilités pour protéger câbles et cordons électriques, et j'ai appris cette leçon rapidement, par nécessité. J'ai commencé cette tâche en rampant sur mes mains et genoux afin d'inspecter tous les petits recoins et espaces où Mr. Duncan peut s'insérer pour ronger les câbles.

De nombreux sites Internet vendent des protecteurs de câbles de différentes tailles, couleurs et formes. Les miens sont tous noirs ou blancs, personne ne remarque jamais les mètres et mètres de cordons protégés dans ma maison, à moins que je ne les montre du doigt. J'ai pris quelques photos pour illustrer ce que j'utilise personnellement, mais il y a de nombreuses

solutions. Dans les magasins « Do-It-Yourself », on trouve des nombreux matériaux (dont des tubes en matières transparentes ou des tuyaux d'arrosage). Il faut toujours se rappeler que le lapin est intelligent et ira explorer dans tous les coins possibles et « goûter » tout ce qui sur son passage.

Bonnie Salt, Newburyport MA, USA



Diverses sortes de protections pour les câbles



(Photos : Bonnie Salt, USA)

Des cordons protégés partout...

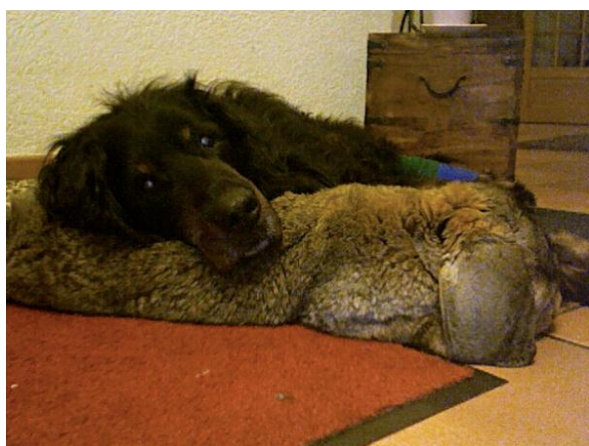
## Boober et Butch

Alexia Kessi

Je me présente, Alexia, j'habite une petite maison à 10 mn de la frontière du CERN, à Allemogne, au pied du Jura. Ma rencontre avec les lapins s'est faite un peu à travers mon premier chien. Un Setter Gordon passionné à qui j'ai promis tout au long de sa vie que pour ses 12 ans il aurait un lapin ! Les années ont passés plus vite que prévu. C'était un chien très doux et l'objectif a été plus que dépassé ! Nous avons accueilli Butch. Un Bélier français qui avait alors 1 an 1/2. Ancien lapin d'expo, champion de France 2005. Au fils du temps une magnifique amitié s'est créé entre eux. Mon chien nous a quitté à 16 ans et Butch l'a suivi 2 semaines plus tard, suite à une bactérie qui en 4 jours l'a emporté. Il avait 5 ans ½.



Butch à deux ans, et ses "appartements"



Butch et Churchill à 5 ans 1/2 et 16 ans

Leur départ a été terrible... et la maison bien vide ! J'ai essayé de me donner du temps, de mettre l'accent sur d'autres aspects de ma vie mais chaque jour était pire alors rapidement j'ai adopté un petit cocker. L'éleveur de Bélier qui avait été informé du décès de Butch m'a recontacté 2 mois 1/2 après pour me dire qu'il avait mis un "petit petit petit petit fils" de Butch de côté et que si je le souhaitais, je pouvais venir le chercher !

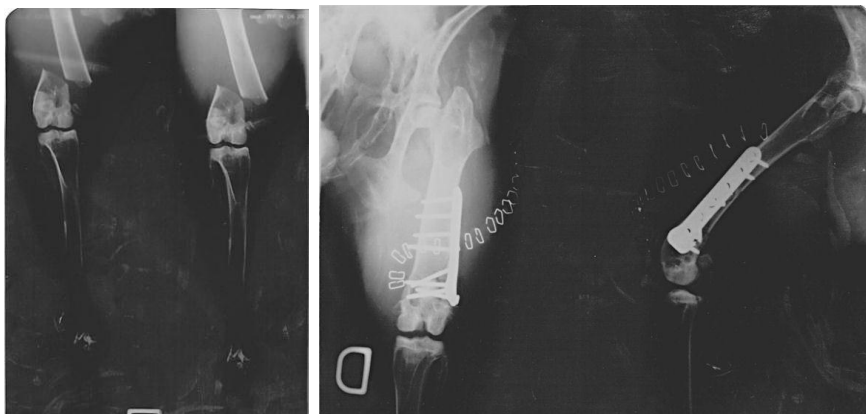
Boober s'est tout de suite adapté ! Un charisme incroyable ! Plein de vie, peur de rien, aime tout le monde ! Je l'ai installé dans les anciens "appartements" de Butch. Le parc à lapins est ouvert que quand nous sommes là, il a alors accès à la maison et au jardin.

En grandissant ça c'est compliqué ! Boober est devenu un grand impatient ! A peine réveillée ou rentrée du travail il fallait tout de suite lui ouvrir. Je me rends compte à présent que Butch était un lapin très sage et que je n'étais pas préparée, ni moi, ni mes installations à un jeune lapereau... et un jour l'accident est arrivé ! Je suppose que Boober a dû essayer de franchir la barrière et qu'il s'est coincé la patte postérieure. Un soir de mars 2010, je l'ai trouvé ne tenant pas assis ni debout d'ailleurs. Je l'ai tout de suite conduit chez le vétérinaire Gonnet - Laeubli à Meyrin (GE). Après une radio, une fracture du fémur est diagnostiquée.



Boober à son arrivée à la maison

Boober avait alors 10 mois, mais comme il était déjà bien gros, le vétérinaire me propose de tenter de mettre une plaque qui habituellement est destinée pour les chats. C'est difficile car il n'a aucun recul de chirurgie sur lapin, c'est



Radiographies du fémur de Boober avant l'opération et après fixation de la plaque.



Boober a été confiné dans un petit espace afin d'aider la guérison

une première. Mais il me garantit que si l'opération fonctionne et que si une période de minimum 8 semaines d'immobilité est respectée le lapin pourra reprendre une vie normale. Alors nous avons tout tenté.

Les 48 heures qui ont suivi l'opération ont été terribles pour lui, mais également pour moi. Partagée entre le doute, la peur, l'impuissance et surtout la culpabilité ! Heureusement il ne s'est pas laissé déprimer et a remangé tout de suite.

Après 24 heures il était debout !

Les jours se sont succédés et nous avons trouvé un nouveau rythme.

J'ai passé énormément de temps à côté de lui. Les 8 semaines se sont écoulées étonnement bien pour un lapin qui n'avait jamais été en

cage. C'est comme s'il avait confiance, même quand les douleurs se sont estompées il a accepté. Petit à petit j'ai agrandi l'espace jusqu'à ce qu'il soit dans sa caisse complète, puis dans un parc délimité et plafonné.



Puis les premières sorties et expressions de joie !



Aujourd'hui je suis une maîtresse comblée. J'ai droit à tout ! Parades amoureuses, léchouilles, il vient même quand je l'appelle !

Tous ces mauvais souvenir remontent à une année maintenant et j'espère pouvoir dire que mon Boober est guérit.

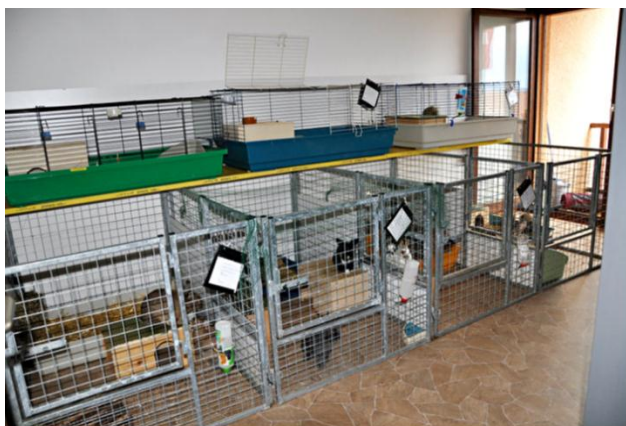
Alexia, Boober et Bobby, Allemogne, France



## Le Refuge de la Colline aux Lapins

L'abandon d'animaux est malheureusement un phénomène toujours d'actualité. Les refuges sont de plus en plus pleins de chiens et de chats et, depuis quelques temps, de lapins et autres petits rongeurs également. Très souvent, les SPA ne sont pas équipées pour accueillir correctement ces animaux qui ont besoin de conditions de détention particulières.

C'est Elena Grisafi Favre qui a l'idée du refuge La colline aux lapins en décembre 2007, suite à une vague dramatique d'abandons de lapins et de cochons d'Inde dans le canton de Neuchâtel à laquelle il a fallu faire face.



La colline aux lapins ne fournit pas seulement un refuge et des soins vétérinaires (**castrations**, stérilisations et autres) pour les animaux abandonnés mais elle se veut aussi une source d'information qui puisse renseigner les personnes sur la détention correcte des espèces concernées. L'information est transmise aux gens par le biais du site internet [www.lacollineauxlapins.info](http://www.lacollineauxlapins.info) et de petites publications spécialisées.

La Colline aux Lapins se trouve à Cernier (NE).



Elena Grisafi Favre, [www.lacollineauxlapins.info](http://www.lacollineauxlapins.info) - 076/496 03 42

---

## MediRabbit.com

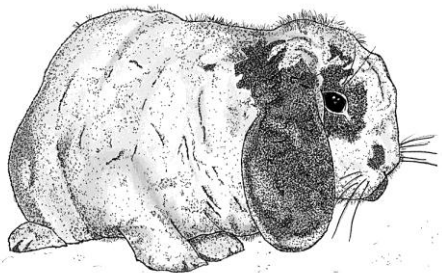
Créé en 2003, le site d'information MediRabbit.com est non rémunéré et non-lucratif. Il a été créé à la suite de nombreuses demandes d'information sur les maladies des lapins. Au fil des années, de nombreux propriétaires de lapins ont fourni volontairement des informations ou des photos de leurs lapins malades, les notes de leur vétérinaire confirmant la maladie, des rapports de pathologie, des radiographies, ou autres. Des vétérinaires ont aussi offert leur collaboration, par exemple en vérifiant le contenu d'un article, en faisant des suggestions sur des points importants de la médecine du lapin, en fournissant des photos, des rapports de cas ou des articles vétérinaires.

Ces temps-ci, le site MediRabbit subit une cure de jouvence. La plupart des pages seront en format html, au lieu de PDF, et les articles sont illustrés de nombreuses photos afin d'illustrer au mieux possible les différentes facettes d'une maladie.

Si vous êtes intéressé à contribuer au site, contacter moi : [info@medirabbit.com](mailto:info@medirabbit.com)

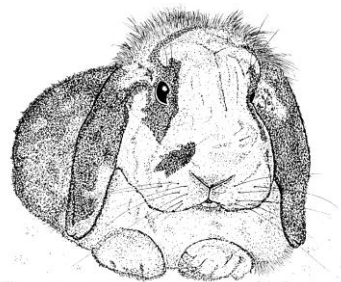
## Un lapin en chocolat, s'il vous plaît ?

Je suis la propriétaire d'un lapin d'appartement (le mot clé ici est « appartement » – comme dans 'mon lapin vit dans l'appartement, – pas dans une cage, pas dans un enclos, pas à l'extérieur, mais dans mon appartement, comme un chien ou un chat d'appartement. Duncan (mon lapin), 9 ans, 3,7 kilos, est un petit bélier mâle, adopté d'un refuge pour lapins.



Alors, ceci vous tente d'adopter ou d'acheter un lapin pour Pâques ? Etes-vous prêts à vous engager à vivre avec un animal qui a besoin d'amour, d'attention, et de soins d'un vétérinaire avec expérience dans la médecine du lapin durant 10 à 14 ans ? Comme tout autre animal, un lapin de compagnie doit être castré et doit recevoir la meilleure nourriture possible (foin, eau fraîche, granulés, verdure fraîche) ainsi qu'une attention constante et de l'amour – DANS L'APPARTEMENT !

Les soins des lapins coûtent cher et les lapins sont considérés comme des animaux exotiques (ou NAC – nouveau animaux de compagnie)... Mon Duncan a des problèmes dentaires et doit voir un vétérinaire spécialisé en médecine vétérinaire dentaire au moins une fois par mois. Avez-vous déjà vu la minuscule bouche d'un lapin ? Les soins vétérinaires et dentaires ne sont pas bon marché. Duncan reçoit aussi des médicaments quotidiennement, pour le reste de sa vie à cause de ses multiples problèmes de santé. En vérité – les lapins ne sont pas faciles à soigner, mais oui, ce sont des animaux adorables, avec de grandes personnalités et une joie de vivre en leur présence.



Songez-vous à acquérir un lapin de compagnie d'appartement ? Alors réfléchissez beaucoup et longuement... et si vous n'êtes pas prêt pour l'investissement émotionnel et financier que cela demande pour devenir un propriétaire responsable de lapin... alors s'il vous plaît, je vous supplie d'acheter un lapin en chocolat pour Pâques ?

Bonnie Salt, Newburyport MA, USA

---

*Ceci est le premier numéro du « Le Lapin Romand », un bulletin présentant des sujets médicaux, des informations sur les races de lapins, les refuges en Suisse Romande, des conseils pratiques, des événements « lapins » et des histoires vécues avec les lapins.*

*Avez-vous aimé ce bulletin ?*

*Seriez-vous intéressé à écrire un article dans le prochain numéro afin de partager votre expérience de vie ou médicale avec votre (vos) lapin(s) ? Des conseils à partager ?*

*Afin de savoir si nous devons continuer ce projet, faites nous connaître votre avis ☺. Ou si vous voulez recevoir les numéros suivants, envoyez un courriel à : [info@medirabbit.com](mailto:info@medirabbit.com)*

*Le Lapin Romand peut aussi être téléchargé ici :*  
<http://www.medirabbit.com/FR/Newsletter/newsletter.htm>

*Délai envoi article : fin juillet*

*Prochain numéro : fin août*